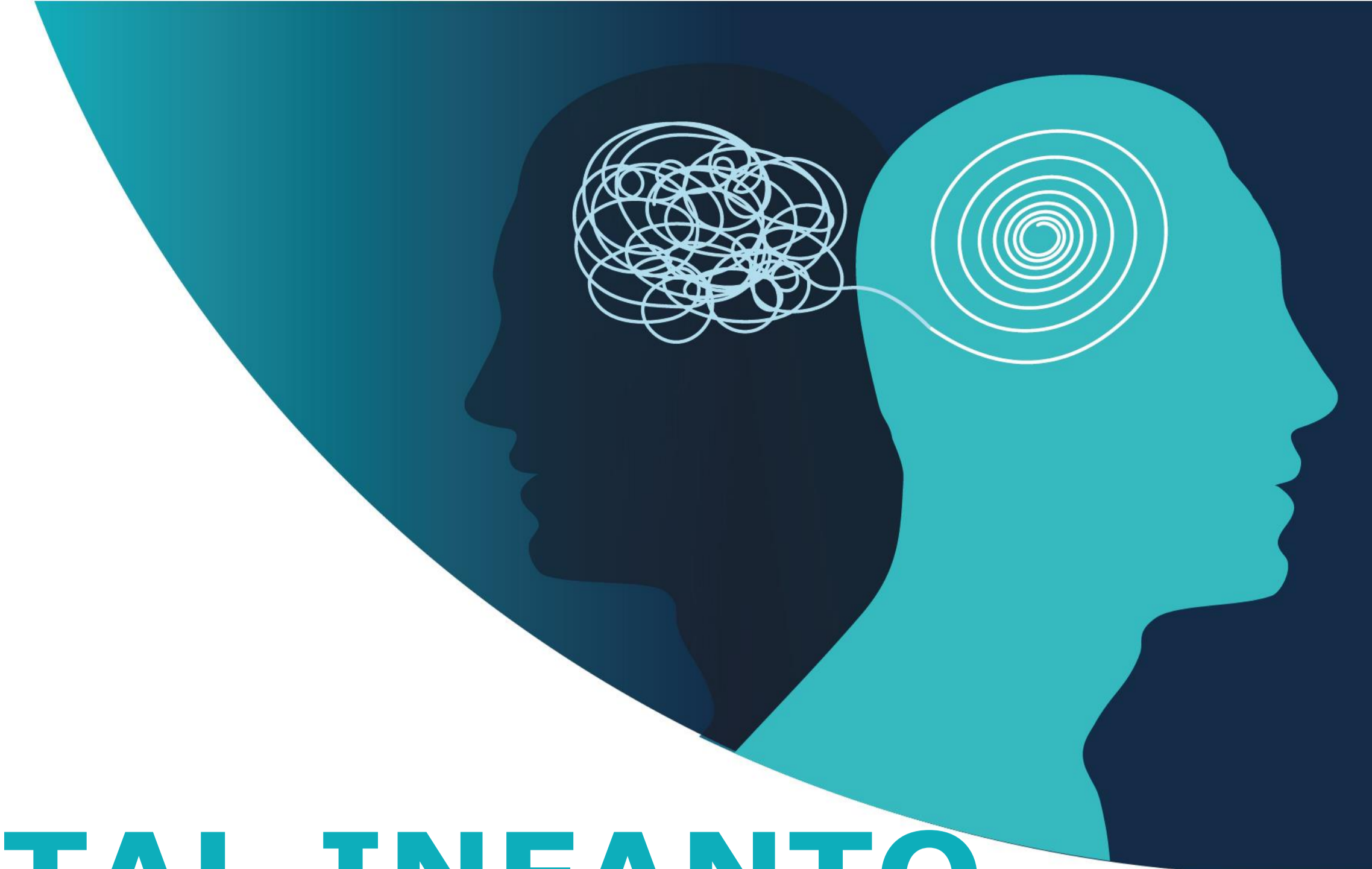




# 1º ENCONTRO DE SAÚDE MENTAL



## APOIO MATRICIAL EM SAÚDE MENTAL INFANTO-JUVENIL NA ATENÇÃO PRIMÁRIA À SAÚDE - MODIFICANDO A ESTRATÉGIA

### EIXO TEMÁTICO:

Clinicas e Práticas de Cuidado em Saúde Mental

### AUTORES:

Daniela Nishimura Tezato; Maria Esther Ramos de Freitas Trench

### UNIDADE DE SAÚDE:

Centro de Atenção Psicossocial Infantojuvenil II M'Boi Mirim, São Paulo, CEJAM, SP, Brasi

## INTRODUÇÃO

Frente à necessidade de melhorias no enfrentamento do cuidado à saúde mental do público infanto-juvenil, a equipe do serviço buscou novas oportunidades de reorganização do trabalho no território, ampliando a aproximação e apoio à atenção primária à saúde no cuidado em saúde mental.

## OBJETIVO

Avaliar a efetividade da nova organização do matriciamento em saúde mental infanto-juvenil no território de atuação como dispositivo de melhoria na assistência e integração entre Atenção Primária à Saúde (APS) e o CAPS IJ.

## RESULTADOS

Análise comparativa entre primeiro trimestre de 2022 com o mesmo período de 2023, observa-se aumento dos procedimentos: matriciamento com a APS aumento de 52 para 112 ; atendimento domiciliar de 17 para 118; promoção da contratualidade no território de 5 para 13; fortalecimento do protagonismo do usuário de 0 para 41.

## MÉTODO

A ação inicia em 01/2023. Cada UBS do território passa a contar com 2 Técnico de Referência (TR) do CAPS IJ participando de ações, atuando como matriciadores pelo menos dois dias por mês em jornada integral no território da UBS.

## CONCLUSÃO

O matriciamento proporciona uma articulação entre os serviços, com construção coletiva que favorece o usuário de maneira íntegra e humanizada. O tempo de realização deste novo modelo ainda é pequeno, mas podemos notar um aumento significativo de articulações e ações compartilhadas com os serviços da rede, impactando de forma positiva no cuidado ao usuário do CAPS IJ e no apoio à APS.

