



Curso extensão de cílios

Um Novo Olhar


O CONHECIMENTO NOS CONECTA


Naiara Maximiano
Jaqueline Leal Fortes

INSTITUTO
CEJAM
conecta

© Editora CEJAM, 2024

Autoria

Naiara Maximiano 

Jaqueline Leal Fontes 


Editoração Final

Abel Silva de Meneses, PhD 

André Luis Charro Ramalho, PhD 

Revisão

Anderson Martins Ribeiro 

CEJAM, Centro de Estudos e Pesquisas Dr. João Amorim  <https://ror.org/0084e6430>

Curso Extensão de Cílios: Um Novo Olhar - O CONHECIMENTO NOS CONECTA.
São Paulo: Pesquisa e Inovação Aplicada, 2024.

40 p.

ISBN nº 978 - 65 - 85277 - 15 - 0 **e-Book** (PDF)

1. Profissional Liberal; 2. Ensino; 3. Cílios.

ISNI: <https://isni.org/isni/0000000502780343>

CDD 004

CDU 372.34

Ficha elaborada pela área de Pesquisa e Inovação Aplicada do CEJAM

Este conteúdo está licenciado sob a Licença Creative Commons Atribuição - Não Comercial (CC BY-NC 4.0). É permitido remixar, adaptar e criar a partir deste trabalho para fins não comerciais, porém deverá atribuir o devido crédito aos autores e instituições. É vedado o uso para fins comerciais e não é necessário licenciar os trabalhos derivados sob os mesmos termos.



CEJAM

Editora CEJAM

Rua Dr. Lund, 41 - Liberdade
São Paulo - SP | CEP: 01513-020
Fone: (11) 3469-1818 | cejam.org.br

INSTITUTO CEJAM conecta

O **CEJAM Conecta** tem como foco capacitar, instruir e desenvolver, principalmente os jovens, mas também outros interessados das comunidades do entorno das unidades de saúde sob gerenciamento do **CEJAM**.

O programa prepara para o mercado de trabalho, estimula a cidadania e promove desenvolvimento pessoal e social, através de capacitações, treinamentos, workshops, palestras e rodas de conversa.

Oferecemos opções de formação nas modalidades EAD e presencial, para que você tenha flexibilidade e possa escolher a melhor forma de se desenvolver.

Outra forma de se envolver é se tornar um Embaixador Conecta, nesta modalidade você receberá capacitação especial para representar o programa, podendo optar por desenvolver atividades voluntárias como: monitor de turmas, apoio administrativo para o pólo, divulgação e suporte para os estudantes.

Para mais informações, visite nosso site.



O **Instituto CEJAM**, idealizado pelo Dr. Fernando Proença de Gouvêa (in memoriam), é uma organização sem fins lucrativos criada em fevereiro de 2010 para desenvolver, coordenar e orientar programas, projetos e campanhas sociais/educativas em municípios de atuação do **CEJAM**.

Alinhadas com os objetivos do desenvolvimento sustentável, as ações do Instituto tem como principal foco a Promoção de Saúde e Prevenção de Doenças levando conhecimento à população em vulnerabilidade social e fortalecendo a visão, missão e valores da Instituição.

Além do CEJAM Conecta, o Instituto CEJAM abre espaço para as mais diversas ações e atividades em prol da comunidade em torno das nossas unidades. Faça parte da nossa rede de voluntários, uma oportunidade para se conectar com o que há de melhor em você e fazer a diferença na melhora de vida nas comunidades. Se inscreva pelo nosso Site: <https://conecta.cejam.org.br/>



Sumário

Módulo 1 - Introdução e História dos Cílios	7
Uma breve história sobre a Extensão de Cílios	8
Módulo 2 - Anatomia da Visão	9
Anatomia e fisiologia da visão.....	10
Módulo 3 - Fases do cílios	11
Fases da Vida dos Cílios	12
Módulo 4 - Cuidados e Alergias	13
Ficha Anamnese	14
Modelo de ficha Anamnese	16
Alergias e irritações.....	17
Teste alérgico.....	19
Blefarite	20
Módulo 5 - Espessuras e Comprimentos dos Cílios.....	21
Espessura.....	22
Curvaturas.....	23
Comprimentos	24
Mappings.....	25
Mapping Gatinho	26
Mapping Boneca.....	26
Mapping Esquilo.....	26
Módulo 6 - Técnicas de Cílios	27
Modelo de Cílios	28
Fio a Fio.....	28
Volume brasileiro.....	28
Volume egípcio/indiano	29
Volume russo.....	29
Efeito foxy	29
Módulo 7 - Preparação para um bom atendimento.....	30
Lista de materiais	31
Passo a passo para o atendimento.....	32
Isolando os fios.....	32
Direcionamento dos fios	33
Módulo 8 - Pós procedimento.....	34
Manutenção	35
Cuidado pós-procedimento.....	36
Remoção mecânica.....	37
Remoção química.....	37
Módulo 9 - Considerações finais.....	38
Dicas e curiosidades	39
Problemas durante o procedimento.....	39

Introdução

Eles foram projetados pelo corpo para proteger os nossos olhos do vento e da poeira, mas ao longo dos anos, passaram a ser considerados a moldura dos olhos, assim como as sobrancelhas bem desenhadas.

Cílios grandes, bem curvados e cheios, conhecidos como “Cílios de Boneca”, são hoje muito desejados por mulheres e vêm ganhando cada vez mais destaque no mundo da beleza.

Diferente dos cílios artificiais, o alongamento de cílios é muito mais preciso, confortável e natural, além de ter uma durabilidade superior.

Ele é feito com pelos isolados, ligados a seus cílios naturais com uma cola desenvolvida especificamente para o procedimento.

O alongamento de cílios tem uma ampla variedade de estilos, cores e materiais.

A profissional precisa estar apta a avaliar os fios naturais da cliente e determinar a melhor curvatura, espessura e comprimento para ela.

A melhor forma de fazer um alongamento fio a fio perfeito é adquirindo mais conhecimento e praticando muito, da forma correta, claro.

Então, vamos lá!

Módulo 1

Introdução e História dos Cílios



Uma breve história sobre a Extensão de Cílios

A técnica moderna de extensão de cílios, que utiliza cílios sintéticos ou de seda aplicados individualmente, ganhou popularidade no setor da beleza por volta dos anos 2000. A coreana Jihae Park é frequentemente creditada como uma das pioneiras nesse campo.

Jihae Park, uma esteticista sul-coreana, começou a experimentar com extensões de cílios na década de 1990. Ela buscava criar uma técnica que oferecesse uma aparência mais natural e duradoura do que as opções disponíveis na época, que muitas vezes incluíam cílios postiços em tiras.

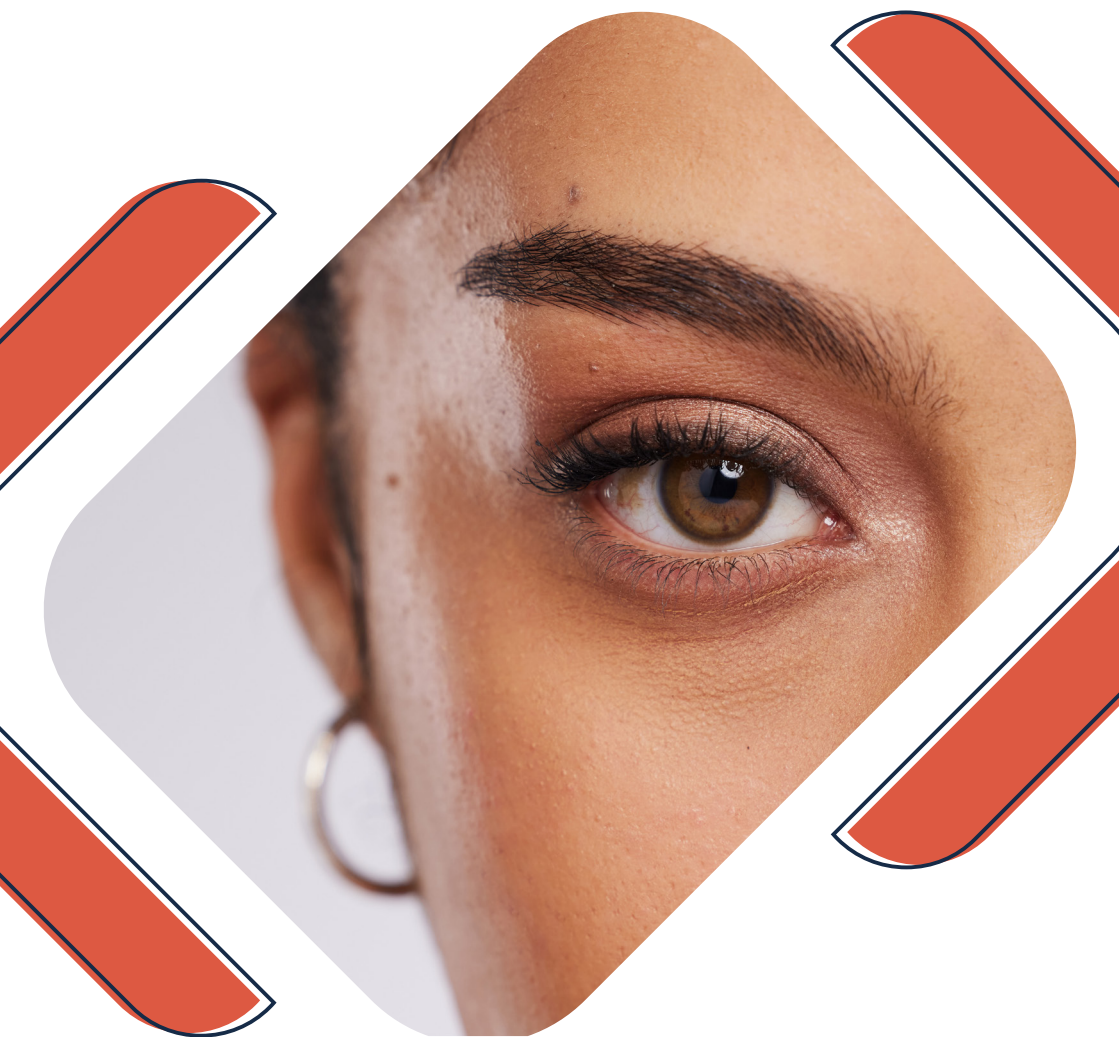
Park refinou sua técnica ao longo dos anos, aperfeiçoando a aplicação de cílios individuais e introduzindo diferentes comprimentos, espessuras e curvaturas para personalizar o resultado final. Sua abordagem inovadora começou a atrair a atenção de outros profissionais de beleza e se espalhou rapidamente pela Ásia.

A popularidade das extensões de cílios cresceu globalmente, e a prática evoluiu com o tempo. A introdução de novos materiais, como cílios sintéticos leves e adesivos de alta qualidade, contribuiu para tornar o procedimento mais seguro e confortável. A técnica também passou por diversas adaptações e melhorias, atendendo às demandas específicas de clientes ao redor do mundo.

Atualmente, a extensão de cílios tornou-se uma parte essencial da indústria da beleza, oferecendo às pessoas a oportunidade de realçar a aparência dos olhos de maneira personalizada e duradoura.

Módulo 2

Anatomia da Visão

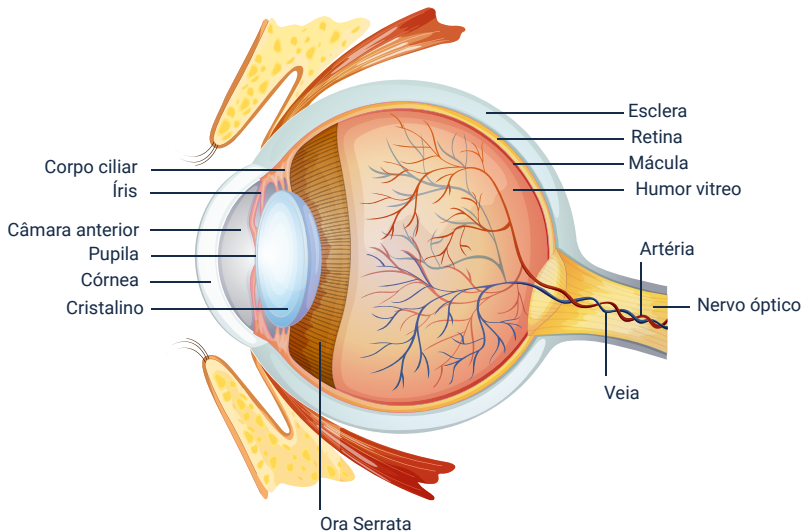


Anatomia e fisiologia da visão

O olho, ou o bulbo do olho, tem uma forma esférica. É composto por três membranas que atuam como revestimento, além de três elementos transparentes localizados em seu interior.

As três membranas que revestem o olho são:

- **Esclera:** é o branco dos olhos. É a camada mais resistente. Na parte anterior do olho, no lugar da esclera, localiza-se a córnea, que é uma membrana transparente.
- **Coroide:** é a membrana intermediária, onde ficam os vasos sanguíneos. Na parte anterior do olho, no lugar da coroide encontra-se a íris, a parte colorida do olho. No centro da íris está a pupila.
- **Retina:** é na retina que são encontradas as células que recebem os estímulos visuais e os transformam em impulsos nervosos, sendo esta camada mais interna do bulbo do olho.



Módulo 3

Fases do cílios



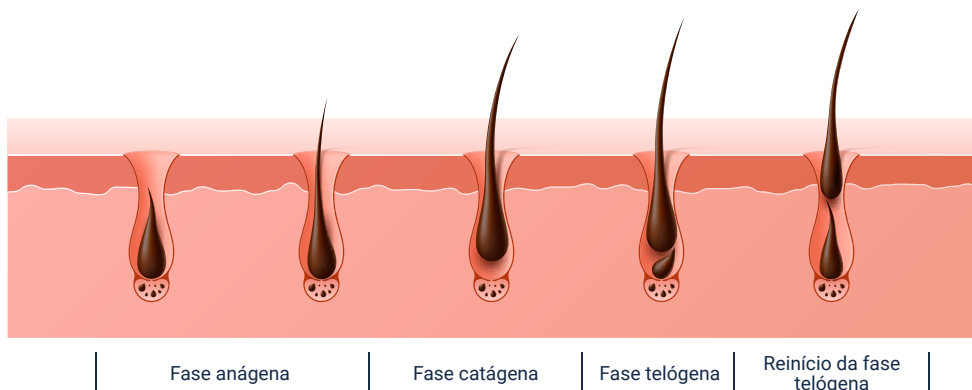
Fases da Vida dos Cílios

Os cílios passam por várias fases em seu ciclo de vida, semelhantes ao cabelo. Entender essas fases é importante para compreender o processo de crescimento e queda dos cílios.

As fases típicas do ciclo de vida dos cílios são:

- **Fase Anágena:** esta é a fase ativa de crescimento dos cílios. Durante a anágena, os folículos pilosos dos cílios estão ocupados produzindo novas células e alongando os fios.
- **Fase Catágena:** a catágena é uma fase de transição entre o crescimento ativo e o repouso. Nesta fase, o folículo piloso encolhe e se separa do tecido nutritivo.
- **Fase Telógena:** a telógena é a fase de repouso dos cílios. Durante esse período, os cílios não estão mais crescendo ativamente, mas estão apenas mantendo-se no folículo. Novos cílios começam a crescer enquanto os antigos caem.

É importante observar que nem todos os cílios estão na mesma fase ao mesmo tempo, pois cada um deles está em um estágio diferente do ciclo. O ciclo de vida dos cílios é um processo contínuo e dinâmico, garantindo a regeneração constante desses pelos essenciais para proteger os olhos e realçar a beleza facial.



Módulo 4

Cuidados e Alergias



Ficha Anamnese

A Ficha Anamnese desempenha um papel crucial no processo de extensão de cílios, pois fornece ao profissional de beleza informações essenciais sobre a saúde e histórico do cliente.

Aqui estão algumas razões pelas quais a ficha anamnese é importante nesse contexto:

- **Informações de Saúde:** a ficha anamnese geralmente inclui perguntas sobre condições de saúde, alergias e sensibilidades. Essas informações são cruciais para garantir que os produtos utilizados durante a extensão de cílios sejam seguros para o cliente. Além disso, conhecendo eventuais restrições médicas, o profissional pode adaptar a técnica para atender às necessidades específicas do cliente.
- **Alergias e Sensibilidades:** muitas pessoas têm alergias a determinados materiais, adesivos ou produtos utilizados em extensões de cílios. A ficha anamnese permite ao profissional identificar e evitar ingredientes que possam desencadear reações alérgicas, garantindo a segurança e o conforto do cliente.
- **Cuidados Pessoais:** conhecer a rotina de cuidados pessoais do cliente, como produtos de beleza utilizados e hábitos de limpeza facial, ajuda o profissional a aconselhar sobre os melhores cuidados pós-extensão de cílios. Isso contribui para a durabilidade e a aparência dos cílios.
- **Expectativas do Cliente:** a ficha anamnese também permite ao profissional entender as expectativas do cliente em relação ao resultado final da extensão de cílios. Isso é fundamental para personalizar o procedimento de acordo com as preferências individuais e garantir a satisfação do cliente.

- **Histórico de Extensões Anteriores:** se o cliente já teve extensões de cílios anteriormente, a ficha anamnese pode incluir perguntas sobre experiências passadas. Isso fornece insights valiosos sobre o que funcionou ou não funcionou para o cliente, permitindo ajustes para otimizar a experiência atual.
- **Contraindicações:** a ficha anamnese pode revelar contraindicações específicas para a extensão de cílios. Por exemplo, certas condições oculares ou problemas de pele podem exigir precauções adicionais ou até mesmo impedir a realização do procedimento em alguns casos.

Em resumo, a ficha anamnese na extensão de cílios é uma ferramenta fundamental para garantir a segurança, o conforto e a satisfação do cliente, permitindo que o profissional adapte seu serviço de acordo com as necessidades e características individuais de cada pessoa.



Modelo de ficha Anamnese

**SUA LOGO
AQUI**

DADOS PESSOAIS

Nome: _____

Data de Nascimento: _____

Profissão: _____

Celular: _____

RG: _____

ASSINALE CASO APRESENTE ALGUM SINTOMA

Blefarite

Terçol/Calázio

Conjuntivite

Diabetes

Glaucoma

USO DA LASH DESIGNER

Fio a fio Volume Russo

Híbrido Mega Volume

Volume Brasileiro

MAPPING



Curvatura: _____ Espessura: _____

FICHA ANAMNESE EXTENSÃO DE CÍLIOS

HÁBITOS DIÁRIOS

SIM

NÃO

Usa lente de contato?

Gestante?

Alergia a cosméticos
ou maquiagem (cianocrilato)?

Qual? _____

Alergia a produtos
de higiene pessoal?

Qual? _____

Fuma?

Uso de medicamentos?

Qual? _____

Lacrimėja constantemente?

Sensibilidade a luz?

Faz tratamento ocular?

Qual? _____

Fez alguma cirurgia ocular
a menos de 6 meses?

TERMO DE RESPONSABILIDADE

Autorizo a realização do procedimento de extensão de cílios. Autorizo registro fotográfico do "antes" e "depois" para divulgação profissional e documentação. As declarações que constam nesta ficha anamnese são verdadeiras, não cabendo ao profissional a responsabilidades por informações omitidas nesta avaliação. Comprometo-me a seguir todas as recomendações pós-procedimento.

Data: _____ Assinatura: _____

Alergias e irritações

A extensão de cílios envolve a aplicação de produtos e adesivos próximos aos olhos, o que pode desencadear reações alérgicas ou irritações em algumas pessoas.

Aqui estão algumas considerações importantes sobre alergias e irritações na extensão de cílios:

- **Alergias a Adesivos:** o adesivo utilizado na extensão de cílios é uma causa comum de reações alérgicas. Alguns adesivos contêm ingredientes como formaldeído, que pode desencadear alergias em algumas pessoas sensíveis. Os profissionais devem estar cientes dos ingredientes dos produtos que estão utilizando e, sempre que possível, oferecer opções hipoalergênicas.
- **Alergias aos Cílios Sintéticos:** algumas pessoas podem ser alérgicas aos materiais dos cílios sintéticos. Embora sejam geralmente seguros para a maioria das pessoas, é importante verificar se o cliente tem alergias conhecidas a certos materiais, como nylon ou poliéster.
- **Reações Cutâneas:** a pele ao redor dos olhos pode ser sensível, e a aplicação inadequada de extensões de cílios ou o uso de produtos de baixa qualidade podem resultar em irritações cutâneas. Isso pode incluir vermelhidão, coceira, inchaço ou desconforto.
- **Cuidados Pós-Extensão:** a falta de cuidados adequados após a aplicação das extensões de cílios pode levar a problemas como acúmulo de resíduos, infecções ou irritações. É crucial que os clientes sigam as instruções de cuidados pós-extensão fornecidas pelo profissional.

- **Testes de Alergia:** antes da aplicação completa das extensões de cílios, alguns profissionais realizam testes de alergia. Isso envolve a aplicação de pequenas quantidades de adesivo e cílios sintéticos em uma área discreta da pele para verificar se há alguma reação adversa antes da aplicação completa.
- **Comunicação com o Cliente:** profissionais responsáveis devem ter uma comunicação aberta com os clientes sobre qualquer histórico de alergias conhecidas. Isso permite ajustes nos produtos utilizados e ajuda a evitar complicações.

Em casos de reações adversas, é importante que os clientes procurem ajuda profissional imediatamente. Isso pode envolver a remoção das extensões de cílios e o tratamento adequado para aliviar as irritações. A prevenção é essencial, e os profissionais devem adotar práticas seguras, incluindo o uso de produtos de alta qualidade e a realização de testes de alergia sempre que apropriado.



Teste alérgico

O teste alérgico na extensão de cílios é uma prática importante para identificar possíveis reações alérgicas nos clientes antes da aplicação completa.

- Faça todo o processo para alongamento e cole cerca de 3 fios em cada olho;
- Cole um cílios no pulso;
- Aguarde 24 horas.

Se a pessoa for alérgica, o teste mostrará uma reação pequena, como vermelhidão e inchaço dos olhos. Com isso, o procedimento não poderá ser realizado.

Caso o cliente apresente qualquer sinal de reação durante o teste, é aconselhável adiar a aplicação completa e discutir alternativas ou ajustes nos produtos utilizados. A segurança do cliente é a prioridade, e a realização do teste alérgico contribui para uma prática profissional e responsável na extensão de cílios.

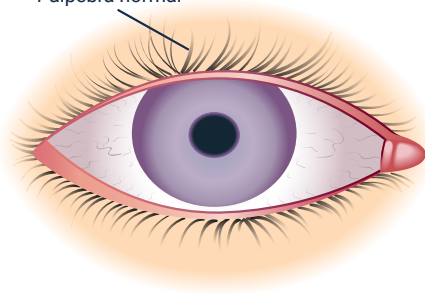


Blefarite

A blefarite é uma inflamação na pálpebra, causada pelo ácaro DEMODEX. Que se prolifera a partir de sujeira, má higienização e oleosidade dos cílios. Os principais sintomas de blefarite são: vermelhidão e inchaço das pálpebras, presença de crostas e descamações nas pálpebras, coceira e irritação. Para evitar a proliferação da blefarite, deve-se limpar as pálpebras diariamente, poupar a região ocular do uso excessivo de maquiagem e evitar tocar os olhos sem lavar as mãos. Com o uso da extensões de cílios, deve-se alertar as clientes a higienizarem diariamente as extensões de cílios. E em casos de blefarite, deve ser feita a remoção das extensões para tratar a inflamação.

NORMAL

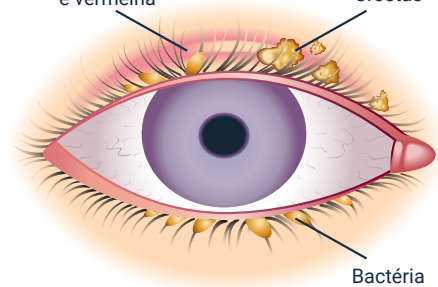
Pálpebra normal



BLEFARITE

Pálpebra inchada e vermelha

Crostas



Bactéria

Módulo 5

Espessuras e Comprimentos dos Cílios



Espessura

A extensão de cílios é uma prática personalizada que leva em consideração diversos elementos, incluindo a espessura, comprimento e curvatura dos cílios a serem aplicados. Esses fatores desempenham um papel crucial na obtenção do resultado desejado e na satisfação do cliente.

Aqui estão informações sobre cada um desses elementos:

A espessura refere-se à largura dos cílios sintéticos utilizados na extensão. Cílios estão disponíveis em uma variedade de espessuras, geralmente expressas em milímetros (por exemplo, 0,05 mm, 0,10 mm, 0,15 mm, etc.).

- **Espessura 0.05 e 0.07**

Usadas para VOLUME RUSSO aquele fio a fio mais cheio. Essas espessuras são ideais para formar os fãs, grupinhos de fios que são montados na hora pela profissional.

- **Espessura 0.10**

Pode ser usado no fio a fio clássico. Apenas um fio para cada fio natural. Porém, o efeito vai ficar muito sutil, já que eles são fininhos e não fazem muito volume quando usados um a um.

- **Espessura 0.15**

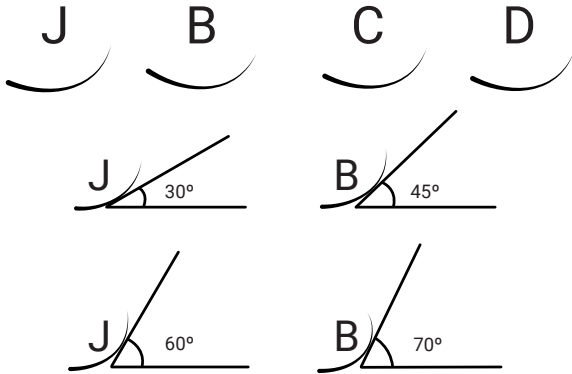
É a espessura mais utilizada. Ela é que se adapta a maioria das pessoas. Considere uma espessura coringa, que deixam um efeito bem bonito e natural. É uma espessura que você sempre deve ter.

- **Espessura 0.20**

É um fio mais grosso, que nem todo fio natural suporta. Apesar de causar um efeito mais cheio dramático. Avalie se os fios naturais são grossos o bastante para suporta essa espessura.

Curvaturas

A curvatura refere-se à curva dos cílios sintéticos. Diferentes curvaturas estão disponíveis, como J, L, C, D, entre outras. A curvatura influencia a aparência geral dos cílios. Por exemplo, uma curvatura mais acentuada (C ou D) pode proporcionar um olhar mais aberto e dramático, enquanto curvaturas mais suaves (J ou L) resultam em uma aparência mais natural. A escolha da curvatura também depende da anatomia dos olhos do cliente e do modelo desejado.



Comprimentos

O comprimento dos cílios pode variar significativamente, geralmente medido em milímetros. Cílios mais curtos podem ser usados para um visual mais discreto e natural, enquanto cílios mais longos criam um efeito mais dramático e chamativo. A escolha do comprimento também leva em conta a estrutura facial, formato dos olhos e as preferências individuais do cliente.



4mm



5mm



6mm



7mm



8mm



9mm



10mm



11mm



12mm



13mm



14mm



15mm



22mm

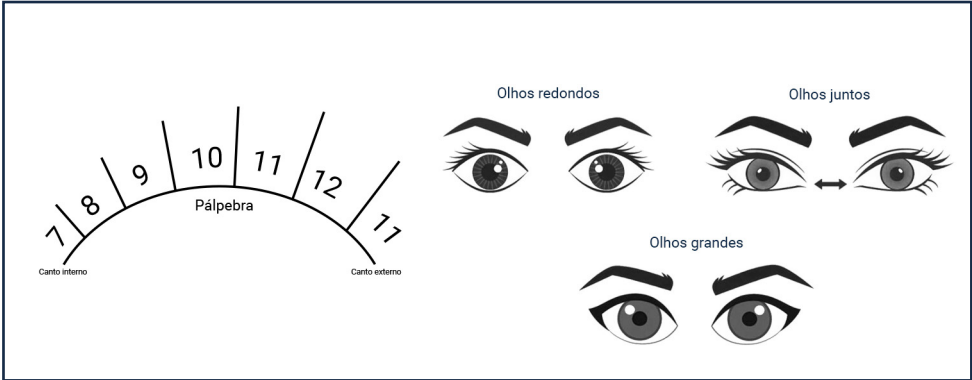
Mappings

O Mapping é o mapeamento dos fios que serão aplicados em tamanho e curvatura, formando um estilo único para cada cliente, por isso é tão importante na parte do visagismo. Visagismo é a arte de criar uma imagem pessoal que revela as qualidades interiores de uma pessoa, de acordo com suas características físicas e os princípios da linguagem visual (harmonia e estética).

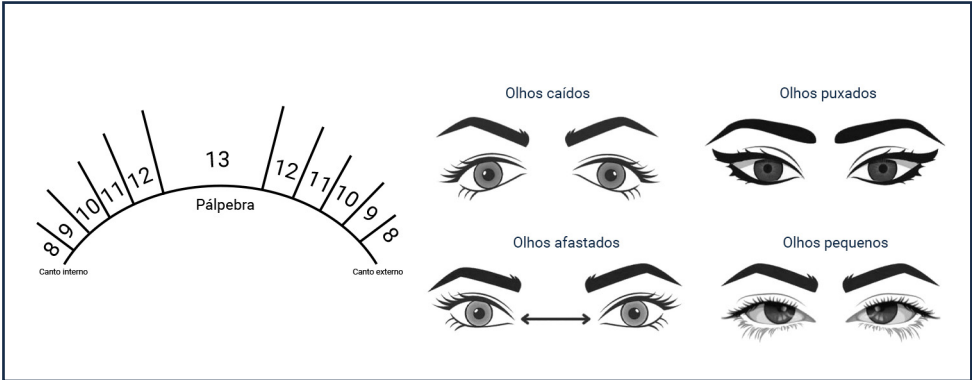
Com o planejamento do estilo de extensão a ser utilizado você será capaz de mudar um olhar e dar a sua cliente um conjunto perfeito de extensões para as características físicas dela. Fazer Mapping, ou seja, analisar e escolher corretamente o estilo de extensão que mais valoriza cliente, é o que vai diferenciar você das outras profissionais. Leve em consideração o formato dos olhos da cliente, escolha o estilo que mais combina com ela e trabalhe os comprimentos para chegar ao mapa desejado.



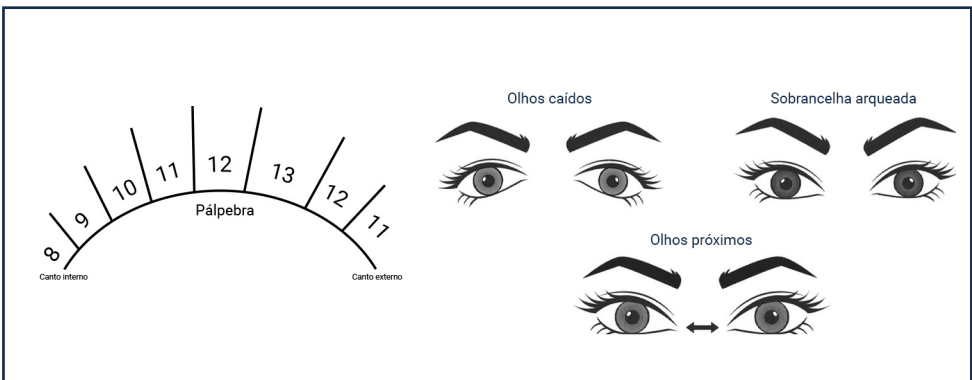
Mapping Gatinho



Mapping Boneca



Mapping Esquilo



Módulo 6

Técnicas de Cílios



Modelo de Cílios

Existem várias técnicas e estilos de extensão de cílios, cada uma com características distintas para atender às preferências e necessidades individuais dos clientes.

Aqui estão algumas das técnicas e estilos mais populares:

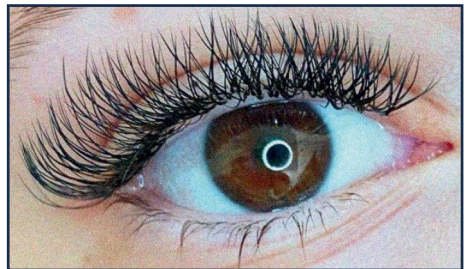
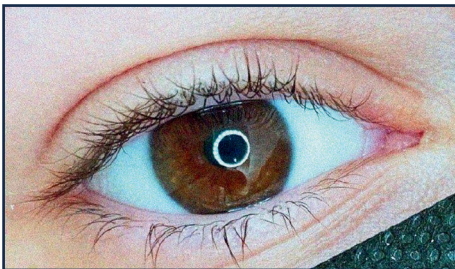
Fio a Fio

É a técnica mais tradicional, quando a cliente não quer chamar muito atenção, onde se acopla um único fio sintético em cada fio natural. Para esse procedimento costuma-se utilizar as espessuras de 0,10mm 0,15mm e 0,20mm.



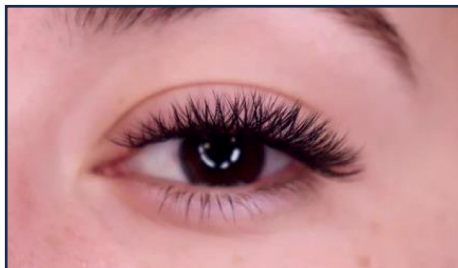
Volume brasileiro

Essa técnica usa cílios duplos em formato de Y (são 4 fios entrelaçados com uma base única), que não perdem a curvatura. Ela proporciona fios mais abertos, mas com um acabamento mais cheio. Utiliza-se normalmente espessura entre 0,07 e 0,10mm.



Volume egípcio/indiano

São variações do volume brasileiro, onde temos fios em formato W e V respectivamente. Utiliza-se normalmente espessura entre 0,07 e 0,10mm.



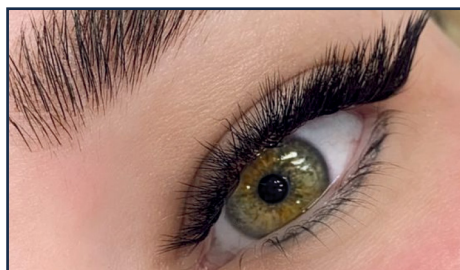
Volume russo

Nessa técnica, para as clientes que desejam um olhar mais marcante vamos acoplar mais de um fio sintético em cada fio natural da cliente. Juntaremos entre 5 a 10 fios formando um “fan”, e para esse procedimento usamos espessuras entre 0,06mm e 0,07mm.



Efeito foxy

Esses cílios proporcionam um efeito lifting e contam com ótima aderência, desde que a base seja reta e os cílios comecem curvar na metade.



Módulo 7

**Preparação para
um bom atendimento**



Lista de materiais

1. Álcool em gel
2. Espuma de Limpeza
3. Frasco Pisseta
4. Gel Pad
5. Esparadrapo
6. Batoque Lábial
7. Escova de Cílios
8. Pinça ponta meia lua
9. Pinça ponta curva
10. Cola
11. Cílios de vários tamanhos
12. Pedra Jade/Anel
13. Removedor
14. Ventilador
15. Máscara descartável
16. Touca descartável
17. Espelho

Passo a passo para o atendimento

- Receba a cliente sempre com um sorriso no rosto;
- Deite ela na maca, e converse com a sua cliente, analise os cílios dela e veja quais são as suas expectativas;
- Faça a higienização completa dos cílios, e remova todo e qualquer tipo de maquiagem, se houver;
- Isole os fios inferiores e defina o mapping que você irá utilizar.
- Aplique o primer;
- Comece o procedimento isolando os fios naturais da cliente e acoplando os fios tecnológicos de acordo com o mapping que você marcou, sempre vá penteando os fios para que fiquem alinhados;
- Quando finalizar todo o procedimento, dê uma última penteada nos cílios e aplique o finalizador;
- Seque os cílios com o ventilador.

Isolando os fios

O isolamento bem feito é o grande segredo da Extensão de Cílios. Separe o fio a ser colado e com uma pinça, o mantenha isolado enquanto cola a extensão nele, segure por poucos segundos (o tempo de secagem da sua cola) e solte. Vá para o próximo fio, de preferência longe do que você acabou de colar, para que ele tenha um tempo a mais de secagem. Escolha um outro fio mais distante, isole e cole o outro fio. Você também pode fazer os dois olhos ao mesmo tempo e ir intercalando a colagem entre um olho e outro.

Direcionamento dos fios

Na hora da colagem, fique atento ao direcionamento correto do fio, ele deve acompanhar o fio natural e seguir a mesma direção. Um fio mal colado que seca torto, caído para o lado, é esteticamente feio e prejudica o resultado final da extensão. Portanto, cole o fio é, se necessário, com delicadeza e rapidamente, dê uma ajeitada no fio para um lado ou outro, cuidando para que nos 2 a 4 segundos de secagem, ele esteja posicionado corretamente. Só então solte o fio com a garantia de que ele colou com o direcionamento correto.



Módulo 8

Pós-procedimento



Manutenção

A manutenção é feita da mesma forma que a primeira aplicação. Sendo assim, não é necessária a remoção, apenas reposição dos fios que caíram. Algumas extensões podem ter durabilidade de até 30 dias sem necessitar de manutenção. Fazendo manutenção a cada 3 semanas, esse tempo se prolonga até 6 meses utilizando extensões direto. Algumas pessoas preferem dar uma pausa de um mês para descanso dos cílios, mas se ela é cuidadosa e faz a limpeza diariamente, pode deixar essa pausa para um ano ou optar por não pausar, já que os cílios se renovam frequentemente. Sempre leve em consideração que a sua cliente precisa ter no dia da manutenção de 30% a 40% dos fios da aplicação anterior, caso ela chegue com uma quantidade menor, você deve cobrar por uma nova aplicação. Caso isso venha acontecer, é bom você verificar com ela se a mesma cuidou bem da extensão, se utilizou rímel, demaquilantes ou algo que tenha prejudicado a durabilidade da extensão.



Cuidado pós-procedimento

É essencial que sua cliente tenha conhecimento dos cuidados pós procedimento. Os cuidados aumentam a durabilidade da extensão.

- Não use rímel ou curvex;
- Evite banhos quentes, sauna, vapor e calor excessivo;
- Cuide da oleosidade da pele. Higienize 1x ao dia com sabonete neutro, movimento leves e água corrente;
- Não deixe os cílios molhados por muito tempo;
- Use o secador no jato frio ou uma toalhinha sem pressionar muito forte;
- Não molhar as extensões nas primeiras 24h;
- Não puxe, tente cortar ou remover sozinha;
- Não use demaquilantes bifásicos ou a base de óleo;
- Escove os cílios diariamente;
- Evite dormir de bruços e posições que pressionem a extensão.



Remoção mecânica

A remoção mecânica é feita da seguinte maneira:

Utilizamos as duas pinças, com uma seguramos o fio natural da cliente e com a outra pinça puxamos o fio sintético da cliente. A cliente não sente nada durante o procedimento, é totalmente indolor. E fazemos a remoção mecânica na manutenção, pois não vamos retirar todos os fios da cliente, somente alguns.

Remoção química

Já a remoção química, nos fazemos geralmente quando vamos remover todo o alongamento, seja para alguma troca de técnica ou se a cliente quer tirar totalmente os cílios. Colocamos o gel pad, passamos o produto, aguardamos o tempo do fabricante para agir, e logo após agir passamos o batoque do pincel de boca, ou com a pinça, para ir tirando os cílios. Logo após a remoção, fazer a higienização completa dos cílios.



Módulo 9

Considerações finais



Dicas e curiosidades

As extensões não tem durabilidade quando:


- Quantidade excessiva de cola;
- Umidade incorreta pois pode dar falsa colagem;
- Erro na acoplagem, tamanho muito grande ou espessura muito grossa;
- Falta de cuidados pela cliente;
- Quantidade excessiva de cola.

Olhos lacrimejando, vermelhos ou doloridos:

- Excesso de cola;
- Posicionamento incorreto dos protetores inferiores;
- Cliente abrindo os olhos ou falando durante o procedimento.

Problemas durante o procedimento

- **Lacrimejo:** a primeira coisa a se fazer é parar o processo de lacrimejo, secando com o lenço de papel e entendendo a causa. Verifique se a cliente está com os olhos abertos, se está se mexendo, se está falando durante o procedimento. Converse com ela e acalme.
- **Ardência:** neste caso é provável que o olho da cliente esteja aberto por algum tipo de distração.
- **Olhos tremendo:** caso isso ocorra, mude de olho.
- **Fita incomodando:** atente-se sempre ao início do procedimento para colocar a fita corretamente, pois além de incomodar, a fita pode machucar a esclera.



SUA MUDANÇA DE VIDA É POR AQUI.

TEMOS CURSOS EM DIVERSAS
ÁREAS COMO: PRODUÇÃO
AUDIOVISUAL, MARKETING
DIGITAL, CONSTRUÇÃO DE SITES
E MUITO MAIS...

VEM COM
A GENTE!

CURSOS PRESENCIAIS E EAD!
CONFIRA EM NOSSO SITE!

INSTITUTO
CEJAM
conecta